



In Extremis

Chorégraphe : Frédéric Cellé
Création 2021

Fiche technique

Mise à jour 14/11/2022

Contacts :

- **Administration :**
Annick Boisset : 06 80 54 64 04 – administration@legrandjete.com
- **Coordinatrice des tournées :**
Anouk Hablet : 07 81 94 87 20 – production@legrandjete.com
- **Régie générale & plateau :**
Martin Massier : 06 06 71 53 50 – massier.martin@gmail.com
- **Régie lumière :**
Valentin Roby : 06 24 89 19 53 – valentin.robby@gmail.com
- **Régie son :**
Thibaut Farineau : 06 66 52 90 16 – thibaut.farineau@laposte.net

Le grand jeté ! - 9 rue des tanneries – 71250 Cluny

In Extremis – Cie Le grand jeté !
Contact régie générale : Martin Massier – 06 06 71 53 50

1 – Préambule :

Cette fiche technique fait partie intégrante du contrat de session. Afin d'assurer la qualité du spectacle, elle doit être scrupuleusement respectée.

Des adaptations sont possibles si elles sont prévues à l'avance. N'hésitez pas à prendre contact avec nous pour les étudier si nécessaire.

Des plans d'implantation scénographie, lumière et son adaptés à votre salle vous seront envoyés en amont de notre arrivée. Merci de nous fournir les plans du lieux en version .dwg au plus tôt.

In Extremis est une création pour la salle, avec le public en disposition frontale.

La jauge public devra être validée par la Cie. Nous pourrons être amené à vous demander des restrictions de jauge, notamment pour des raisons de visibilité.

La durée du spectacle est de **1 heure**.

Vous allez accueillir une équipe de 10 personnes en tournée :

- Interprètes : Arthur Bernard Bazin, Juliette Jouvin, Xavi Auquer Gomez, Alexis Jestin, Simone Giancola, Louise Léguillon
- Chorégraphe : Frédéric Cellé
- Régisseurs : Martin Massier, Valentin Roby, Thibaut Farineau

2 – Planning technique type :

Ce planning présente nos besoins pour le montage du spectacle dans le cas où un prémontage lumière est fait avant notre arrivée (tous les projecteurs implantés, patchés, testés et gélatinés). Une adaptation est toujours possible en fonction des habitudes et des contraintes du lieu d'accueil, n'hésitez pas à nous en parler en amont.

In Extremis – Cie Le grand jeté !

Planning technique type

			RP	Mach	RL	Elec	RS
J-2		Prémontage lumière nécessaire (tous les projecteurs doivent être implantés, patchés, testés et gélatinés)					
J-1	9h-13h	Arrivée de l'équipe technique de la Cie. Déchargement, montage décor, son et lumière	1	1	1		1
	14h-20h	finition plateau, réglage lumière	1		1	1	
	18h-22h	Réglages son					1
J	10h-13h	Finitions, conduite			1*		
	13h-18h	Arrivée des danseurs. Filage technique			1*		
	19h-22h	Jeu (pour jeu à 20h)	Personnel d'accueil en représentation				
J+	10h-13h	Accès théâtre pour l'entretien des costumes					
	14h-17h	Plateau à disposition de la compagnie					
	17h-21h	Mise et Jeu (pour jeu à 20h)	Personnel d'accueil en représentation				
	21h-01h	Démontage à l'issue de la dernière	1	1	1		1

RP : Régisseur plateau

RL : Régisseur lumière

* : habilité à manipuler le cintre du théâtre

Mach : Machiniste

Elec : Electro

RS : Régisseur son

In Extremis – Cie Le grand jeté !

Contact régie générale : Martin Massier – 06 06 71 53 50

Dans le cas où le cintre du lieu de représentation est fait de porteuses contrebalancées, merci de planifier des cintriers en plus du personnel demandé.

Si un prémontage n'est pas possible, il faudra prévoir l'embauche de techniciens lumière supplémentaires.

Le personnel demandé est indispensable pour assurer le montage et démontage du décor dans les temps impartis. Les techniciens d'accueil devront être disponibles en priorité auprès de la CIE et ne pourront se consacrer à d'autres tâches dans le théâtre qu'avec l'accord express du référent technique de la CIE.

En particulier, au moment du démontage, l'équipe technique d'accueil donnera priorité au démontage, rangement et chargement du matériel de la CIE avant de démonter les équipements du théâtre.

Il sera appréciable qu'un référent technique du lieu d'accueil soit présent au montage et au démontage pour s'assurer de cela.

3 – Plateau :

- Dimensions idéales :
 - ouverture : 16m
 - profondeur : 12m
 - hauteur sous perche : 7,50m
- Dimensions minimales :
 - ouverture : 10m
 - profondeur : 9m
 - hauteur sous perche : 6,20m

Le plateau devra être recouvert d'un tapis de danse noir en bon état, propre, fourni par le théâtre et installé avant notre arrivée.

Le plan de pendrillonnage sera indiqué sur le plan fourni en amont de notre arrivée. Il sera à priori composé d'un fond noir, d'un pendrillonnage à l'allemande, d'un plan de pendrillons à l'italienne et de 4 frises.

Nous utiliserons le rideau d'avant-scène au début du spectacle. Si l'ouverture du rideau n'est pas pilotable depuis le plateau jardin ni depuis la régie, une personne du théâtre devra assurer l'ouverture au début du spectacle.

Le théâtre devra fournir :

- **250 kg de lest**
- **Clés de 13 pour montage/démontage du décor**
- **2 aspirateurs, balais, serpillières**
- **gaffeur et adhésif tapis de danse noir et blanc, barniers**
- **4 poulies simples**
- **4 guindes de 10m minimum**

4 – Décor :

L'élément principal du décor est un cadre acier mobile de 6m x 5m, constitué de 12 cadres assemblés recouverts de toile Mirolège (toile miroir sans tain).

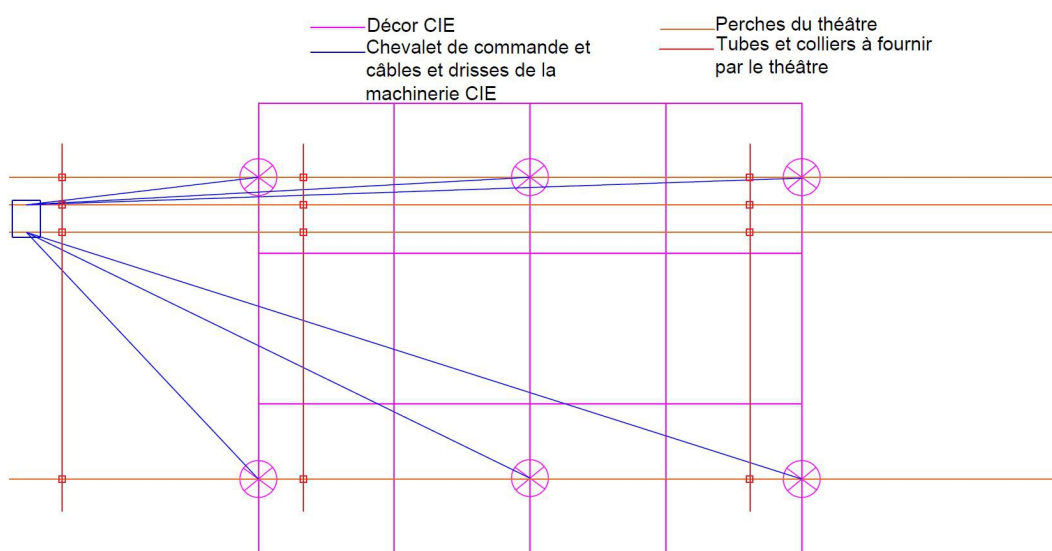
Ce cadre est fixé au gril à l'aide d'un système de poulies et drisses permettant la manipulation en jeu de cet objet par le régisseur plateau de la CIE. La CIE fournit tous les éléments de machinerie permettant l'accroche et la manipulation du cadre, ainsi que 4 stop-chutes pour sécuriser le décor.



Le cadre est suspendu par 6 points sur 2 perches (3 à la face, 3 au lointain). Les 2 perches utilisées pour l'accroche du cadre devront être liées entre elles afin de figer l'écart entre les deux et l'ensemble devra être haubané à la structure du théâtre (passerelles, murs...).

Une ou deux autres perches (en fonction de leur capacité de charge) seront utilisées pour le renvoi des câbles vers le chevalet de commande. Ces perches devront être également fixées à l'ensemble.

Schéma d'installation type :



Pour cela, le théâtre devra fournir :

- 3 tubes de 4m avec 12 colliers double (angle 90°) pour fixer les 3 ou 4 perches entre elles.
- sangles ou tubes+colliers pour haubaner l'ensemble au théâtre.

Le système de machinerie de la CIE permet d'adapter la hauteur des perches utilisées pour l'accroche du cadre en fonction des possibilités de haubanage du théâtre (hauteur mini 6,50m – hauteur maxi 12m).

Les tubes reliant les perches ne devront pas être prémontés avant notre arrivée. D'autres perches devront être laissées en dessous du système pour pouvoir être chargées. Le choix de ces perches sera validé à notre arrivée.

In Extremis – Cie Le grand jeté !
Contact régie générale : Martin Massier – 06 06 71 53 50

D'autres éléments seront fixés au gril :

- 5 bouteilles contenant de la poudre HOLI (poudre fine à base de fécule de maïs), avec un système de poulies et de guindes permettant de faire tomber de la poudre à différents endroits du plateau pendant le spectacle (un bon nettoyage du théâtre sera nécessaire à l'issue du spectacle).
- Un boîte avec un électro-aimant permettant le lâcher d'une poche d'eau et de poudre HOLI. Le théâtre devra fournir un prolong de 25m pour alimenter l'électro-aimant.
- Une poche d'eau suspendue par un fil nylon (fourni par la CIE).

5 – Habillage :

La Cie fournit l'ensemble des costumes nécessaires au spectacle. Le théâtre mettra à disposition de la CIE une machine à laver avec lessive pour l'entretien quotidien des costumes du théâtre.

6 – Loges et accueil :

Merci de prévoir des loges, avec douches et serviettes, pour 2 danseuses et 4 danseurs + 1 chorégraphe, équipées de portants, cintres, tables de maquillage avec éclairage suffisant, et miroirs, ainsi qu'une loge pour l'équipe hors plateau.

Un catering salé&sucré sera fortement apprécié par l'ensemble de l'équipe les soirs de représentation (merci de privilégier les produits frais, locaux, biologiques...).

7 – Lumière :

La lumière devra être **impérativement** pré-montée avant notre arrivée, avec tous les projecteurs **implantés, patchés en solo, testés et gelatinés**. Un plan adapté à la salle vous sera fourni en amont de notre arrivée.

Le théâtre doit fournir :

- Une console lumière à mémoires, lisant les fichiers ASCII. La régie doit être placée en face de la scène avec une vue total sur tout le plateau. Idéalement à côté de la régie son.
- 49 voies de gradateur 3kW
- 17 PC 2kW avec lyre identiques
- 14 découpes 613SX
- 16 découpes 714SX
- 1 découpe 614SX
- 1 F1
- 20 platines de sol identiques et stables
- 1 frise totalement opaque et tubée
- **1 rouleau de black wrap noir et du gaffer alu noir**
- La lumière de la salle doit être commandée depuis la régie.

L'implantation lumière et principalement composée d'une ligne de contre formée par 17 PC 2kW, d'une face composée de 10 découpes ainsi que de 20 découpes au sol qui travaillent en réflexion sur le décor.

La ligne des contres sera masquée par une frise opaque et tubée, qui sera doublée dans le cas où les frises du théâtre ne sont pas totalement opaques.

La hauteur de réglages des contres sera d'environ 7m.

Il est indispensable que toutes les découpes soient SX puisque nous avons besoin de faire pivoter le nez des appareils.

Le matériel demandé pourra être adapté en fonction des contraintes du théâtre et du matériel disponible. Si vous avez des problèmes pour fournir le matériel demandé, n'hésitez pas à prendre contact avec nous pour que nous trouvions ensemble une solution.

Le théâtre doit fournir les gélamines nécessaires au spectacle :

Format PC 2kW :

- 17 x Lee 213
- 17 x Lee 203
- 17 x Heat Shield Lee 269
- 17 x diffuseur rosco 101

Format découpes 614SX

- 15 x Lee 202
- 1 x diffuseur rosco 119

Format découpes 714SX

- 2 x Lee 202
- 12 x diffuseur Lee 257
- 14 x Lee 283
- 6 x diffuseur rosco 119
- 2 x diffuseur rosco 132
- 4 x Heat Shield Lee 269

Format F1

- 1 x Lee 202
- 1 x diffuseur Lee 257

Cette liste pourra être modifiée au même titre que le matériel demandé, en fonction des adaptations qui seront nécessaires.

8 – Son :

La régie son devra être en salle et centrée. Merci de prévoir un espace de 2m minimum, des lampes de régie, et une alimentation électrique pour l'ordinateur, la carte son et le contrôleur MIDI fourni par la CIE.

Le théâtre devra fournir :

- Diffusion :
 - **FACE :** Système Stéréo adaptée à la salle. Prévoir Rappels et/ou Front Fill si besoin (ligne STEREO).
 - **CLUSTER :** Cluster central adapté à la salle. Si la salle n'est pas équipée, prévoir 1 ou 2 enceintes 12pouces (type X12...) en accroche devant la frise du cadre **sur perche ou sous-perche**,

- sur lyre horizontale (ligne MONO).
 - **SUB** : Subs adaptés à la salle (ligne MONO).
 - **LOINTAINS** : 2 enceintes 15 pouces (type X15...), posés sur cube de 50cm au plateau (ligne STEREO)
 - **LATERAUX** : 2 ou 4 enceintes 12 pouces (type X12) réparties en salle, en accroches ou sur pieds, suivant la taille de l'audience (ligne STEREO).
 - **ARRIERE** : 1 ou 2 enceintes 12 pouces (type X12) en accroches ou sur pieds derrière le public, suivant la taille de l'audience (ligne MONO)
- Régie :
 - Console numérique 12 IN / 10 OUT minimum. Prévoir 2x EQ 31bandes si la console ne permet pas d'en insérer sur les sorties.
 - Multipaire 10 paires Analogique Jack 6.32/XLR mâle (3m ou plus) OU 2x câbles optiques et 2x Jack 6.35/XLR mâle, si la console est équipée d'une carte ADAT.
 - Un micro statique type KM184, un micro HF main, un câble mini-jack stéréo et 2 DI
 - Patch d'entrées :
 - 1 – 9 : Carte son en régie (fournie par la CIE)
 - 10 : Micro HF main, récepteur en régie (utilisé par le chorégraphe pendant les raccords)
 - 11 – 12 : Câble mini-jack stéréo + 2 DI au plateau (à disposition des danseurs pour l'échauffement)
 - IN carte son : Un micro statique, petite membrane (type KM184), sur pied micro perche positionné au plateau lointain jardin
 - Plateau :
 - 2x cubes noirs de 50cm de haut (enceintes Lointains)
 - Intercom :
 - 3 postes intercom, dont deux HF au plateau, et un filaire en régie.

Le matériel demandé pourra être adapté en fonction des contraintes du théâtre et du matériel disponible. Si vous avez des problèmes pour fournir le matériel demandé, n'hésitez pas à prendre contact avec nous pour que nous trouvions ensemble une solution.